

Indhold

Om denne vejledning	3
Gyldighed	3
Garantidækning	3
Illustration af advarsler	4
Symboler i denne vejledning	5
Sikkerhedsanvisninger	5
Tilsluttet anvendelse	6
Ikke tilsluttet anvendelse	6
Personalekvalifikation	6
Dette skal observeres	7
Sikkerhedsanvisninger for arbejdsplads	7
Adfærd i nødsituation	8
Sikkerhedsanordninger	8
Personlige værnemidler	8
Opbygning og funktion	9
Funktion	9
EDER Afbarker ESG-C 400200	9
EDER Planhøvl EPH-C 400600	9
EDER Rundhøvl ERH-C 400700	10
EDER Konturhøvl EKH-C 401900	10
EDER Notfræser ENF-C 400800	10
EDER Rundbørste ERB-C 401500	11
EDER Barkfræser EBF-C 400900	11
Leveringsomfang	12
Leveringsomfang kontrolleres for fuldstændighed	12
Transportskader kontrolleres	12
Transport	13
Montering	13
Montering af apparatet	14

Idriftsættelse og betjening	17
Start motor	17
Drift	18
Kniv udskiftes og indstilles.....	19
EDER Afbarker ESG-C	20
EDER Planhøvl EPH-C / EDER Rundhøvl ERH-C	21
EDER Konturhøvl EKH-C	22
EDER Notfræser ENF-C	24
EDER Rundbørste ERB-C.....	25
EDER Barkfræser EBF-C	25
Rengøring.....	26
Vedligeholdelse.....	27
Ud af drift sættelse og bortskaffelse	27
Fejl.....	27
Tekniske data.....	28
Tilbehør og reservedele	28
Ridseknive til bekæmpelse af barkbiller	29
EDER Afbarker ESG-C	30
EDER Planhøvl EPH-C.....	31
EDER Rundhøvl ERH-C	32
EDER Konturhøvl EKH-C	33
EDER Notfræser ENF-C	34
EDER Rundbørste ERB-C.....	35
EDER Barkfræser EBF-C.....	36
Overensstemmelseserklæring.....	37

Om denne vejledning

Gyldighed

Denne vejledning gælder for apparater til påsætning (tilbehør) for montering på motorsave for afbarkning og fræsning af træstammer og træ i følgende varianter:

EDER Afbarker ESG-C

EDER Planhøvl EPH-C

EDER Rundhøvl ERH-C

EDER Konturhøvl EKH-C

EDER Notfræser ENF-C

EDER Rundbørste ERB-C

EDER Barkfræser EBF-C

Den er rettet mod fagfolk i skovbrug samt privatpersoner med grundlæggende kendskab til træbearbejdning.

Vejledningen indeholder vigtig information om faglig korrekt montering af tilbehøret på motorsave, idriftsættelse, betjening, anvendelse, vedligeholdelse og afhjælpning af enkle fejl.

Garantidækning

Tilbehøret er underlagt den lovpligtige garantifrist. Opståede mangler, der kan henvises til materiale- eller montagefejl, skal omgående informeres til sælger. Anskaffelse af tilbehøret skal dokumenteres ved krav om garantidækning, ved fremlæggelse af regning og kassebon. Garantien er udelukket, for dele, hvis mangel kan føres tilbage til naturlig slitage, temperatur-, vejrpåvirkninger samt ved defekter som følge af forkert tilslutning, opstilling, betjening, smøring eller ved vold. Der påtages ingen hæftelse for skader ved misbrug af maskinen f.eks. ukorrekte ændringer eller ejers eller tredjeparts selvstændige istandsættelsesarbejder, eller ved forsætlig overbelastning af maskinen. Producenten påtager sig ingen hæftelse for:

- Dele der er underlagt naturlig slitage
- Manglende observering af driftsvejledning og manglende eller forkert pleje
- Følger af ukorrekt vedligeholdelse og istandsættelse
- Skader ved ukorrekt håndtering og forkert betjening

Garantikrav

Garantiperioden udgør ved udelukkende privat anvendelse 24 måneder, ved erhvervsmæssig anvendelse, hhv. professionel anvendelse eller brug hhv. ved udlejning 12 måneder fra leveringsdatoen. Den lovpligtige garantiydelse forbliver herved upåvirket. Garantikrav skal altid dokumenteres af køber med den originale kvittering for købet. Denne skal vedlægges garantikravet. Købsadresse og maskintype skal være tydeligt angivet ved erhvervsmæssig eller professionel anvendelse. Opståede mangler indenfor garantiperioden, vil blive afhjulpet i den udstrækning de er opstået ved materiale- eller produktionsfejl, og såfremt de er opstået under faglig korrekt anvendelse og pleje af maskinen.

Ingen garantidækning og hæftelse

Ved brug af motorsav med påsat udstyr mister motorsaven sin garantidækning.

Eder Maschinenbau GmbH hæfter ikke for opståede skader på den anvendte motorsav. Brug af motorsav med tilbehør sker på eget ansvar.

Slidartikler som kæde, tandhjul, kniv og sværd er ikke omfattet af garantien.

Illustration af advarsler



 SIGNALORD	
Type og kilde for fare!	
Følger	
➤ Fareafværgelse	

- **Advarselstegn** (advarselstrekant) angiver livs- og kvæstelsesfare.
- **Signalord** angiver alvorlighedsgraden.
- Afsnittet **"Type og kilde for fare"** angiver type eller kilde til faren.
- Afsnittet **"Følger"** beskriver de mulige farer ved manglende observering af advarsler.
- Afsnittet **"Fareafværgelse"** angiver hvordan faren kan undgås. Disse foranstaltninger til fareafværgelse skal ubetinget observeres!

Signalord har følgende betydning:

Advarselsord	Betydning
FARE!	Markerer en fare, der med sikkerhed vil medføre død eller alvorlig kvæstelse, hvis den ikke undgås.
ADVARSEL!	Markerer en fare der kan medføre død eller alvorlig kvæstelse, hvis den ikke undgås.
FORSIGTIG!	Markerer en fare der kan medføre lette til middelsvære kvæstelser, hvis den ikke undgås.
BEMÆRK!	Markerer mulige tingskader. Miljø, værdier eller selve anlægget kan blive skadet, hvis faren ikke undgås.

Symboler i denne vejledning

Symbol	Betydning
	Hvis denne information ikke observeres, kan det medføre forringet drift.
	Håndteringsanvisning: Beskriver arbejder der skal udføres.

Sikkerhedsanvisninger

Tilbehør for motorsave er udviklet i henhold til generelt anerkendte tekniske regler. På trods af dette består der fare for skader på personer og genstande, hvis de følgende grundlæggende sikkerhedsanvisninger og advarsler for håndtering i denne vejledning ikke observeres.

- > Læs denne vejledning grundigt og fuldstændigt, inden der arbejdes med tilbehøret for motorsave.
- > Opbevar denne vejledning så den er i en læselig tilstand.
- > Det skal sikres at denne vejledning altid er til rådighed for alle brugere.
- > Videregiv altid tilbehøret til tredjepart sammen med denne vejledning.

Tilsigtet anvendelse

Tilbehøret er tilsigtet som udskifteligt tilbehør på montering på motorsave.

Der må kun benyttes motorsave til driften, der er prøvet for overensstemmelse med Eder tilbehør af Eder Maschinenbau GmbH. Der findes en oversigt på www.eder-maschinenbau.de/produkte/anbaugeraete-fuer-motorsaegen-produkte.

De forskellige tilbehør er indbyrdes udskiftelige. Tilbehør for motorsave må udelukkende benyttes til de i denne vejledning beskrevne arbejder. Herved skal apparatets effektsgrænser altid observeres.

Tilbehør er godkendt for brug i skovbrug samt til privat anvendelse. Det er udelukkende beregnet til brug af en enkelt person. Der må aldrig arbejde to eller flere personer på et apparat.

Den tilsigtede anvendelse inkluderer, at denne vejledning og specielt afsnittene "Sikkerhedsanvisninger" og "Opbygning og funktion" er læst og forstået fuldstændigt.

Ikke tilsigtet anvendelse

Enhver ikke tilsigtet anvendelse er forbudt. Som ikke tilsigtet anvendelse anses

- en fjernelse eller forandring af sikkerhedsanordninger,
- brug af tilbehøret udover det beskrevne i afsnit "Tilsigtet anvendelse",
- montering af tilbehøret på anden måde end beskrevet i afsnit "Montering",
- brug af tilbehør under driftsbetingelser, der afviger fra det beskrevne i denne vejledning.

Ved ikke tilsigtet anvendelse bortfalder enhver garantidækning.

Producenten hæfter ikke for skader på apparat eller for personskader, der opstår ved ikke tilsigtet anvendelse.

Personalekvalifikation

Tilbehør for motorsave må kun monteres, betjenes, vedligeholdes og istandsættes af personer der på basis af denne vejledning er bekendt med apparatet og de relaterede farer.

Personer der monterer, betjener, demonterer eller vedligeholder tilbehøret må ikke være påvirket af alkohol, stoffer eller medikamenter, der kan påvirke reaktionsevnen, og må ikke være trætte, syge eller irriterede.

Personer under 18 år må kun benytte apparatet under opsyn af en kvalificeret person.

Dette skal observeres

Generelle sikkerhedsanvisninger

- > Overhold ubetinget anvisningerne i denne manual for at undelukke farer og undgå skader.
- > Overhold de gældende sikkerhedsforskrifter samt de generelt anerkendte sikkerhedstekniske og arbejdsmedicinske regler.
- > Udfør kun istandsættelse, opsætning, vedligeholdelse og rengøring samt transport af apparatet ved afbrudt drev og stillestående værktøj.
- > Benyt kun apparatet med de af producenten anbragte hhv. foreskrevne sikkerhedsanordninger.
- > Efterlad aldrig apparatet i drift uden opsyn.
- > Bær håret ved langt hår, under arbejde med apparatet.
- > Undlad rygning under tankning og arbejde med apparatet.
- > Bemærk ved anvendelsesvarighed for apparatet angivelserne for vibrationer og støjniveau, som angivet i afsnit Tekniske data.

Sikkerhedsanvisninger for arbejdsplads

- > Vær opmærksom på at arbejdsplads og transportveje for transport af træ er sikrede.
- > Hold arbejdsområdet fri for trærester, forhindringer og snublefarer. Eliminér glatte steder. Brug ikke savsmuld eller træaske da de kan medføre glidefare.
- > Sørg for tilstrækkelig belysning på arbejdspladsen.
- > Sørg for at der er et plant og stabilt område med tilstrækkelig bevægelsesfrihed til rådighed for arbejdet.
- > Arbejde med motorsave med forbrændingsmotor skal ske i vel ventileret miljø og ikke i lukket rum. Udstødningsgasser indeholder giftig kulmonoxyd.
- > Undgå at personer nærmer sig apparat under drift. Hold personer og dyr på afstand af arbejdspladsen. Børn, dyr og voksne skal holdes på mindst 10 m afstand af apparat i drift.
- > Arbejd aldrig i regnvejr, da standfastheden påvirkes af væde.
- > Efterlad ikke apparatet i regn.

Adfærd i nødsituation

Hvis der er umiddelbar kvæstelsesfare for personer ved fejlfunktioner eller farlige situationer eller apparatet kan blive skadet:

- > Sluk for det apparat som tilbehøret er monteret på.
- > Lad fejlen afhjælpe ved kvalificeret forhandler.

Sikkerhedsanordninger

Tilbehør må kun benyttes med de for anvendelsen tilsete sikkerhedsanordninger (f.eks. afskærmning). Sikkerhedsanordninger må ikke sættes ud af drift og skal holdes rene.

Personlige værnemidler

- > Benyt altid personlige værnemidler under brugen:
 - Sikkerhedssko med stålkappe
 - Tætsiddende beklædning, evt. hårnet
 - Egnede arbejdshandsker
 - Beskyttelseshjelm med ansigtsbeskyttelse
 - Høreværn
 - Skærefaste bukser

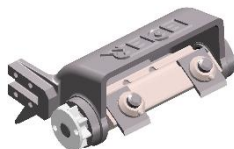


De personlige værnemidler skal modsvare de gældende sikkerhedsbestemmelser.

Opbygning og funktion

Funktion

De forskellige udførelser på tilbehøret tillader diverse konturer ved bearbejdning af træ. De enkelte apparater kan udskiftes indbyrdes med nogle få greb.



EDER Afbarker ESG-C 400200

Opbygning: Afbarker ESG-C monteres på et for motorsaven passende sværd og drives med kæde som en normal kædesav. Der er ikke behov for ændringer på motorsaven.

Anvendelse: Til afbarkning af træstammer med vilkårlig diameter.

Den konstruktive udformning af valsen medfører en høj spånydelse ved minimalt effektforbrug.

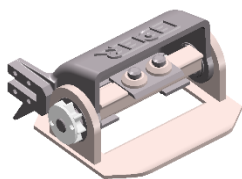
Direkte bag kniven findes hårdmetalstifter der automatisk og uafhængigt af barktykkelse holder afstand mellem kniv og træ over hele stammens længde. Kvistes rødder og tynde kviste fræses let og rent af.

Valsen er lige og fræser en plan flade modsvarende kniven. Herved kan apparatet også benyttes skråt eller på tværs ved sideværts arbejder på stamme og ved afbarkning af rødder.



Til bearbejdning af robinietræ anbefales brug af konturhøvl EKH-C.

EDER Planhøvl EPH-C 400600



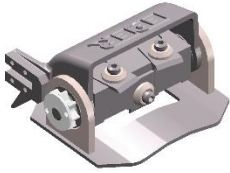
Opbygning: Planhøvl EPH-C monteres på et for motorsaven passende sværd og drives med kæde som en normal kædesav. Der er ikke behov for ændringer på motorsaven.

Anvendelse: Til planhøvling af plane eller buede træflader fra 30 cm diameter.

Den konstruktive udformning af valsen medfører en høj spånydelse ved minimalt effektforbrug.

De faste knive på den roterende valse kan indstilles trinløst, hvorved der kan vælges både skæreradius og skæredybde for ønskede tykkelse.

På valsen findes to planer med fire knive, der skaber glatte overflader uden vibrationer.



EDER Rundhøvl ERH-C 400700

Opbygning: Rundhøvl ERH-C monteres på et for motorsaven passende sværd og drives med kæde som en normal kædesav. Der er ikke behov for ændringer på motorsaven.

Anvendelse: Til høvling af runde, plane eller buede træoverflader op til 30 cm diameter.

Den konstruktive udformning af valsen medfører en høj spånydelse ved minimalt effektforbrug.

De faste knive på den roterende valse kan indstilles trinløst, hvorved der kan vælges både skæreradius og skæredybde for ønskede tykkelse.

På valsen findes to planer med fire knive, der skaber glatte overflader uden vibrationer.

EDER Konturhøvl EKH-C 401900

Opbygning: Konturhøvl EKH-C monteres på et for motorsaven passende sværd og drives med kæde som en normal kædesav. Der er ikke behov for ændringer på motorsaven.

Anvendelse: Til høvling af lige og bølgede træoverflader, som ved byggeri af blokhuse, legepladser, hegn og lignende opgaver. Velegnet til meget hårdt træ som robinietræ.

Den konstruktive udformning af valsen medfører en høj spånydelse ved minimalt effektforbrug.

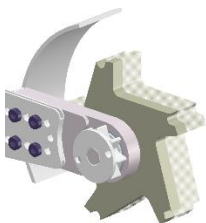
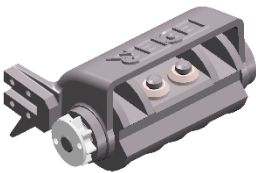
Med den indstillelige minimale knivoverstand hindres skader på træet effektivt. Da en omdrejning af valsen kun medfører et skær i arbejdsbredden, er reaktionskræfterne minimale. Kvistsatseser og tynde kviste afhøvles let og rent.

EDER Notfræser ENF-C 400800

Opbygning: Notfræser ENF-C monteres på et for motorsaven passende sværd og drives med kæde som en normal kædesav. Der er ikke behov for ændringer på motorsaven. Der kan benyttes op til tre knive på hver 10 mm bredde, for skærebredder op til 30 mm.

Anvendelse: Til fræsning af render og fordybninger i træoverflader, f.eks. ved byggeri af blokhuse, legepladser, skæring af skulpturer og lignende opgaver.

Den konstruktive opbygning af fræsehovedet medfører en høj spåntagningsydelse ved minimalt effektforbrug.



Der kan monteres op til tre knivskiver på holderen, der producerer en glat overflade uden vibration.

EDER Rundbørste ERB-C 401500



Opbygning: Rundbørste ERB-C monteres på et for motorsaven passende sværd og drives med kæde som en normal kædesav. Der er ikke behov for ændringer på motorsaven.

Anvendelse: Til bearbejdning og rengøring af træoverflader, metalliske overflader som stål eller jern og til fjernelse af rust eller gammel maling.

Med EDER rundbørste ERB kan den naturlige struktur på træet fremhæves i brædder, bjælker eller rundtræ, som f.eks. ved bygge-, restaurerings- og plejearbejder på blokhuse, legepladser, parkbænke, træhegn, ved vejrpåvirket træ samt lignende opgaver.

EDER Barkfræser EBF-C 400900



Opbygning: Barkfræser EBF-C monteres på et for motorsaven passende sværd og drives med kæde som en normal kædesav. Der er ikke behov for ændringer på motorsaven.

Anvendelse: Apparatet egner sig til afretning af bark, for at blokere barkbillers adgang til fræsegange. De behandlede flader udleder harpiks der hærdner overfladen. Herved hindres larver fra barkbillen i deres udvikling. Herudover fremmes nedbrydningen af behandlet træstamme, da den udtørre mindre hurtigt end efter afbarkning. Desuden finder svampesporer og mikrober rigelige angrebsflader i porerne.

Leveringsomfang

Leveringsomfang kontrolleres for fuldstændighed

Til leveringsomfang for valgte apparat hører:

- 1x Tilbehør for motorsave
- 1x Unbraconøgle 6 mm
- 1x Topnøgle
- 1x Skydelære (ESG-C, EPH-C, ERH-C, EKH-C,)
- 1x Betjeningsvejledning
- 1x Notmøtriknøgle (EBF-C) / 2x notmøtriknøgle (ERB-C)

Ikke inkluderet i leveringsomfang er sværd, kæde, og drivhjul, da disse skal vælges på baggrund af anvendte motorsav.

Transportskader kontrolleres

Synlige transportskader kan ses på emballageskader eller på skrammede eller deformerede dele på apparatet.

- > Anmeld ubetinget skaden på fragtbrevet: både på kopien, som du modtager, og på fragtbrevet som du underskriver.
- > Lad ubetinget leverandøren (chauffør) kvittere for dette.

Hvis chaufføren nægter at bekræfte transportskader, er det bedst helt at afvise modtagelsen og informere os omgående. Et efterfølgende krav, uden anmærkninger på fragtbrev, anerkendes ikke af hverken spedition eller transportforsikring.

Hvis der formodes en skjult transportskade:

- > Anmeld efter senest to dage, det vil sige at den modtagne vare skal kontrolleres indenfor dette tidsrum. Anmeldelser herefter anerkendes normalt ikke.
- > Bemærk under alle omstændigheder på fragtbrev: "Modtagelse af vare med forbehold for skjult transportskade".

Forsikringer for speditører reagerer ofte meget mistroisk og afviser dækning. Forsøg derfor at dokumentere skaden entydigt (eventuelt foto).

Transport

FORSIGTIG

Kvæstelsesfare på hoved på apparatet!

Knivhoved på apparatet har skarpe kanter, der kan medføre kvæstelser.

- > Det skal sikres, at der er tilstrækkelig afstand mellem knivhoved på apparatet og personen.
- > Bevæg det motoriserede apparat med knivhoved på apparatet pegende bagud og med udstødningen drejet væk fra kroppen.

BEMÆRK

Fare ved udløbende brændstof!

Hvis påfyldning for brændstof ikke er lukket korrekt, kan brændstof trænge ud og skade miljøet.

- > Kontroller inden transport at påfyldning for brændstof er lukket korrekt.
- > Ved transport på køretøjer skal apparatet sikres mod væltning.

Montering

ADVARSEL

Fare ved montagearbejder med kørende motor!

Fare for kvæstelser.

- > Inden montagearbejder slukkes drivmotoren og den sikres mod genstart.

ADVARSEL

Fare ved forandringer på apparatet!

Fare for kvæstelser.

- > Udfør kun de i denne manual angivne montagearbejder.
- > Under kørende motor må hverken holder, kæde, kniv eller fræsehoved justeres. Kæden skal være spændt korrekt.
- > Benyt kun originale dele. Disse kan bestilles direkte hos Eder Maschinenbau GmbH eller hos forhandleren (Adresse se bagsiden)

Ved ombygning og brug af motorsaven med Eder apparatet mister motorsaven sin garanti. Eder Maschinenbau GmbH påtager sig ingen hæftelse for skader på motorsaven!

Montering af apparatet

BEMÆRK

- > Benyt et nyt kædehjul ved anvendelse af apparatet på din motorsav. Tilkørte kædehjul/-ringe kan medføre skader eller højere slitage på drivkæden.
 - > Det benyttede kædehjul/-ring på drivmotor må maksimalt have 7 tænder.
 - > Vær opmærksom på rette betegnelse ved montering af dit kædehjul/-ring. *3/8 LP, 3/8 Micro, Hobby, 3/8 Picco osv. er ikke compatible med 3/8".*
- > Anbring sværdet - (1 – Fig. 1) mellem skrue (2 - Fig. 1).
- > Bemærk at **sværdet ikke er symmetrisk**. Olieboringer er anbragt på forskellige positioner på de to sværdsider. Valget af rette sværdside er afhængig af valgte motorsav.
 - > Kontroller at olieboringer på sværdet ligger på olienot på motorsaven - i modsat fald vendes sværdet. (For kontrol af position kan savringe rengøres og olienot påføres lidt olie. Herefter trykkes sværdet på plads og tages forsigtigt op. Aftrykkes olienot er nu synlig på sværdet).
 - > Boring (3 – Fig.1) i holder skal anbringes i medbringer på kædespænder. Dette er afhængigt af motorsavstype monteret motorside eller i dæksel (4 – Fig.1).

- > Skru respektive hoved fast med de 4 M6x20 bolte (1 - Fig. 2). Kontroller jævnlgt bolte for fastspænding. Respektive hoved kan monteres i forskellige positioner efter motorsavsmodel. Den rigtige monteringsposition findes ved at drivkæden er tilstrækkelig spændt og også kan efterspændes.
- > Skru drivhjul på huset (2 – Fig.2) og spænd drivhjul fast med topnøglen (3 – Fig.2) .
- > Læg kæden omkring hjul og drivhjul på motorsaven. Indsæt drevled i skinnen. Vær opmærksom på kædens korrekte løberetning (Fig. 3).

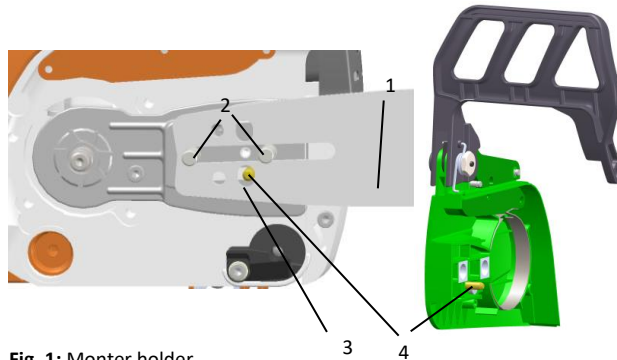


Fig. 1: Monter holder

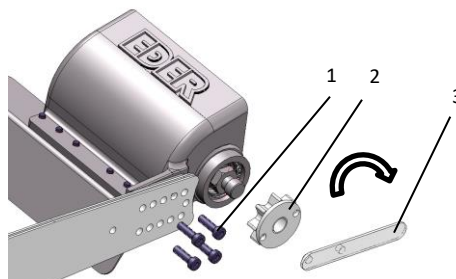


Fig. 2: Fastgør hovedet på holder

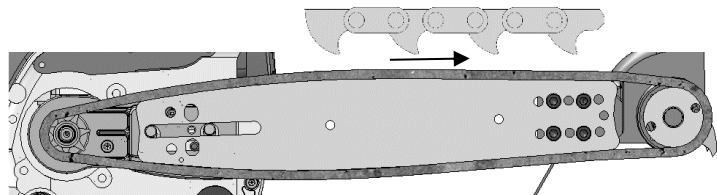


Fig. 3: Læg kæden på

- > Monter afskærmning på sværdet (**1** – Fig. 4).

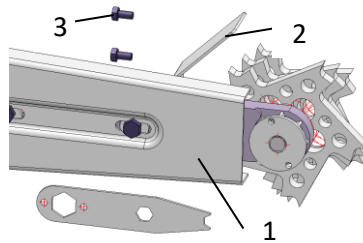


Fig. 4.: Montering afskærmning

- > Notfræser har endnu en afskærmning (**2** - Fig. 4). Den er monteret på huset med to sekskantbolte (**3** – Fig. 4).

BEMÆRK

Opdeling af kæde og drivhjul

Benyt kun den til motorsaven passende kæde og drivhjul med samme opdeling

- > Anbring kædeafskærmning på apparatet og fastgør kædeafskærmning let og spænd kæden. En ny kæde skal ofte efterspændes. Kontroller kædespænding regelmæssigt.
- > Spænd fastgørelsen for kædeafskærmning.

BEMÆRK

Kædespænding

- > Kontroller løbende kæden for korrekt kædespænding. Sluk altid motoren for dette!
- > Kæden skal ved løsnes kædebremse kunne trækkes let over føringssværdet. Kæden må maksimalt kunne bevæges 4 mm fra føringssværdet.

Idriftsættelse og betjening

BEMÆRK

Skader på kniv og værktøjer!

Søm, vedhæftet sand og andre fremmedlegemer kan skade kniv og værktøjer på apparatet.

- > Kontroller stammen inden hvert arbejde. Fjern evt. søm, vedhæftet sand og andre fremmedlegemer inden fræsning.

Inden start af det motoriserede håndapparat skal det etableres sikre arbejdsbetingelser. Kontroller at

- > apparatet er korrekt monteret,
- > kæde er spændt tilstrækkeligt og ikke er skadet,
- > kædebremse fungerer korrekt,
- > alle knive og værktøjer er monteret korrekt og fastspændt (Fastspændingsmoment 35 Nm),
- > greb er rene og tørre,
- > både brændstofbeholder og apparat befinder sig udenfor brandfarligt område. Bemærk, at lukket, tom brændstofbeholder kan indeholde eksplosive dampe.

Start motor

FORSIGTIG

Kvæstelsesfare ved efterløbende værktøj!

Efter slip af gasgrebet, drejer apparatet videre i kort tid (friløb).

- > Inden start af motor sikres, at alle afskærmninger og afdækninger er monteret.

- > Læg det motoriserede håndapparat på jorden så apparatet ikke berører fremmedlegemer.
- > Start aldrig apparatet i en hængende position.
- > Hold apparatet på afstand af kroppen under arbejdet.
- > Sørg for, at der ikke opholder sig personer i arbejdsområdet for apparatet.

Drift

ADVARSEL

Kvæstelsesfare ved usikker stand!

Hvis du ikke står sikkert eller arbejder over hovedhøjde, er der fare for kvæstelser.

- > Sørg altid for en sikker og stabil position.
- > Arbejd aldrig på frossen eller våd jord da det medfører fare for glidning.
- > Arbejd ikke på stiger eller ustabile positioner.
- > Hold apparatet godt med begge hænder under arbejdet, så ingen kropsdele kommer i nærheden af kæde, værktøjshoved eller udstødning. Højre hånd skal være på gasgrebet og venstre hånd fast på forreste greb. Dette gælder også for venstrehåandede.
- > Hold ikke apparatet over hovedhøjde under arbejdet og brug altid begge hænder under arbejdet.
- > Arbejd roligt og forsigtigt med godt udsyn og tilstrækkelig belysning.

Kvæstelsesfare!

Hvis de følgende punkter ikke observeres, er der fare for kvæstelser ved tilbageslag fra apparatet.

- > Bearbejd udelukkende træ med apparatet (undtagen rundbørste ERB-C).
- > Sørg for, at knivhoved ikke berører fremmedlegemer under bearbejdningen (sten, glas, metalgenstande osv.), der kan medføre skader på knivhoved eller kæde.
- > Anbring kun knivhoved hhv. rundbørste på stammeoverfladen ved kørende motor og driftsomedrejningstal.
- > Sørg for, at gasgreb ikke er blokeret ned låsning ved arbejder med apparatet, da det udelukker en regulering af omdrejningstal.
- > Kontroller fastspænding af kniv inden hver brug.
- > Sluk apparatet inden det lægges væk.

BEMÆRK

Kædebremse

- > Ved visse modeller kan den hyppige brug af kædebremse ved høje omdrejninger medføre skader på drivmotor.
- > Benyt kun kædebremse i nødstilfælde og faresituationer, i tomgang og ved slukket motor.

BEMÆRK

Oliefødning

- > Kontroller efter hver udskiftning af sværdet, at olie transporteres gennem noten i sværdet. Hertil slukkes motor efter kort tids kørsel.
- > Bemærk, at kæde og sværd kan blive varme.

Kniv udskiftes og indstilles

BEMÆRK

Skader ved slidte knive

Kontroller regelmæssigt knivenes skær

- > Slidte knive kan medføre skader på knive og lejer.
- > Efterslib knive eller udskift dem.

Egnet værktøj

- > Benyt en egnet momentnøgle til fastspænding af kniven. Forlængelse af nøgle eller fastspænding med hammerslag er ikke tilladt.

EDER Afbarker ESG-C

For optimalt arbejde med EDER afbarker ESG-C kræves skarpe knive.

i Slidte knive kan efterslibes i hånden på en almindelig slibeskive. Skærevinkel er 40°.

Den påkrævede knivindstilling afhænger af træsorten der skal bearbejdes.

Indstil kniven for hvert arbejde.

i Mindre knivoverstand medfører mindre træaftagning og glattere overflade.

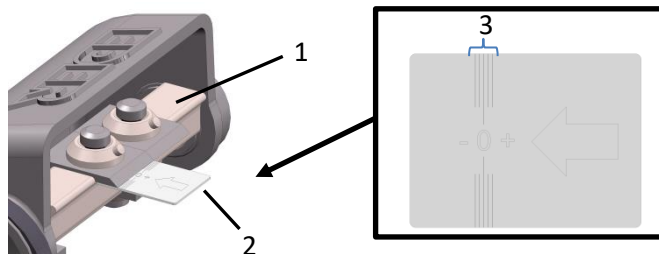


Fig. 5: Indstilling af kniv

Hårdmetalstifter på knivskive tjener som dybdestop. Alle fire knive skal derfor have samme indstilling og samme afstand til hårdmetalstifter. Knivene må ikke stå foran hårdmetalstifterne.

Alle fire knive udskiftes og indstilles på samme måde. Gør som følger ved hver kniv:

- > Unbracobolte løsnes på kniv med en unbraconøgle 6 mm.
- > Udskift evt. kniven.
- > Skyd skydelære (2 – Fig. 5) i pilens retning under kniven til barkvalse (1 – Fig. 5).
- > Skyd kniven frem eller tilbage til skærekant berører nulpunktet.

Hvis apparatet skærer for dybt eller hakker:

- > Forskyd kniven i negativ retning.

Når skæredybde er for lille:

- > Forskyd kniven i positiv retning.

Bemærk: Skærekant på kniv skal befinde sig i markeret omfang (3 – Fig. 5).

- > Juster altid hårdmetalstift på knivskive fremad efter knivskæret.
- > Spænd unbracobolte på kniven.

Fastspændingsmoment: 35 Nm

EDER Planhøvl EPH-C / EDER Rundhøvl ERH-C

For optimalt arbejde med EDER planhøvl EPH-C og EDER rundhøvl ERH-C kræves skarpe knive.

i Slidte knive kan efterslibes i hånden på en almindelig slibeskive. Skærevinkel er 40°.

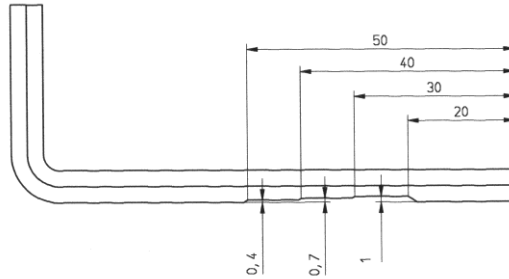


Fig. 6: Unbraconøgle med kærve

Til indstilling af kniv kræves en unbraconøgle 6 mm. Denne nøgle har kærver for tre indstillinger af kniven: 0,4 mm, 0,7 mm og 1 mm.

Den påkrævede knivindstilling afhænger af træsorten der skal bearbejdes.

Indstil kniven for hvert arbejde.

i Mindre knivoverstand medfører mindre træaftagning og glattere overflade.

Alle knive udskiftes og indstilles på samme måde.

Med den medfølgende unbraconøgle kan skæredybden indstilles på 0,4 mm, 0,7 mm eller 1 mm.

Kniven må maksimalt rage 1 mm over føringspladen.

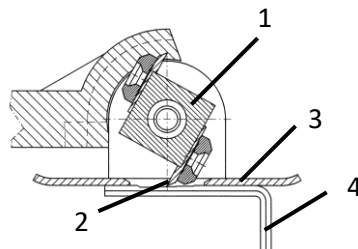


Fig. 7: Indstilling af kniv

Gør som følger ved hver kniv:

- > Unbracobolte løsnes på kniv med en unbraconøgle 6 mm.
- > Udskift evt. kniven (**2** – Fig. 7).
- > Drej valsen (**1** – Fig. 7) så kniven maksimalt rager over føringspladen (**3** – Fig. 7).
- > Læg unbraconøgle (**4** – Fig. 7) på føringsplade, så kærven befinder sig på ønsket skæredybde for kniven.
- > Forskyd kniven så skæret berører ønskede skæredybde på unbraconøglen.
- > Spænd unbracobolte på kniven.
 Fastspændingsmoment: 35 Nm

EDER Konturhøvl EKH-C

For optimalt arbejde med EDER konturhøvl EKH-C kræves skarpe knive.



Slidte knive kan efterslibes i hånden på en almindelig slibeskive. Skærevinkel er 40°.

Til indstilling kræves den medfølgende unbraconøgle og skydelære. På skydelære findes kærver for indstilling af kniv på 0,2 mm, 0,4 mm og 0,6 mm skæredybde.

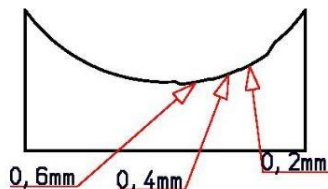


Fig. 8: Skæredybder på skydelære



Mindre knivoverstand medfører mindre træaftagning og glattere overflade.

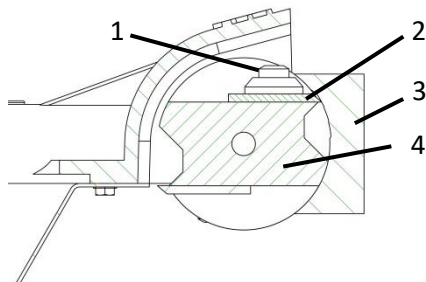


Fig. 9 Indstilling af kniv

- > Knivbolt løsnes (**1** – Fig. 9).
- > Skyd kniven (**2** - Fig. 9) helt tilbage.
- > Læg skydelære (**3** - Fig. 9) på valsen (**4** - Fig. 9), så den ligger på begge flader af valsen oppe og nede.
- > Skyd kniven til ønsket indstillingshøjde (0,2 mm, 0,4 mm, 0,6 mm) på skydelære.
- > Spænd knivbolten fast igen. Fastspændingsmoment: 35 Nm

EDER Notfræser ENF-C

For optimalt arbejde med EDER Notfræser ENF-C kræves skarpe knive.

Der kan monteres op til tre knive, for variation af skærebredden.

- > Møtrik løsnes og ønsket antal knive anbringes på akslen.
- > Knivene kan efterslibes flere gange.
- > Anbring skive og møtrik på akslen
- > Spænd møtrik igen med 35 Nm.

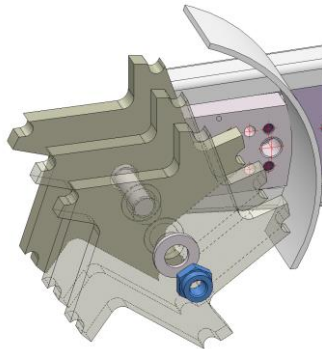


Fig. 10: Knivskift på notfræser

BEMÆRK

- > Udskift spændemøtrik ved hver demontering!

EDER Rundbørste ERB-C Udskiftning af rundbørste

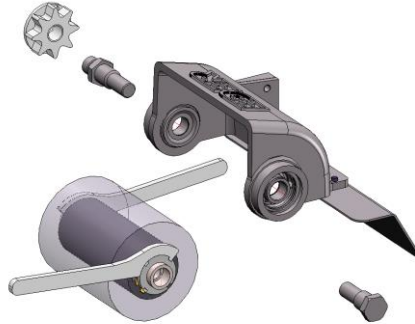


Fig. 11: Udskiftning af rundbørste

- > Skru drivhjul af med topnøglen.
- > Skru *kort* og *lan lejeaksel* ud.
- > Fjern rundbørste fra huset og løsn afskærmning ved at bøje lasken på afskærmning tilbage og fjernelse af notmøtrik.
- > De modspændte notmøtrikker løsnes med nøglen.. Efterfølgende kan rundbørste skydes af akslen.
- > Ved genmontering bemærkes fastspænding af notmøtrikker (35 Nm) og bøjning af laske på afskærmning i not på notmøtrik.
- > Anbring kort og lang lejeaksel og spænd dem fast. Fastspændingsmoment: 35 Nm
- > Skru drivhjul på og spænd drivhjulet fast med topnøglen.

EDER Barkfræser EBF-C

For optimalt arbejde med EDER Barkfræser EBF-C kræves skarpe knive.



Slidte knive kan efterslibes i hånden på en almindelig slibeskive.

Udskiftning af kniv

- > Skru drivhjul af med topnøglen.
- > Skru *kort* og *lan lejeaksel* ud.
- > Fjern akslen fra huset og løsn afskærmning ved at bøje lasken på afskærmning tilbage og fjernelse af notmøtrik.

- > De notmøtrikker løsnes med nøglen. Efterfølgende kan kniven skydes af akslen.
- > Ved genmontering bemærkes fastspænding af notmøtrikker (35 Nm) og bøjning af laske på afskærmning i not på notmøtrik.
- > Anbring kort og lang lejeaksel og spænd dem fast. Fastspændingsmoment: 35 Nm
- > Skru drivhjul på.

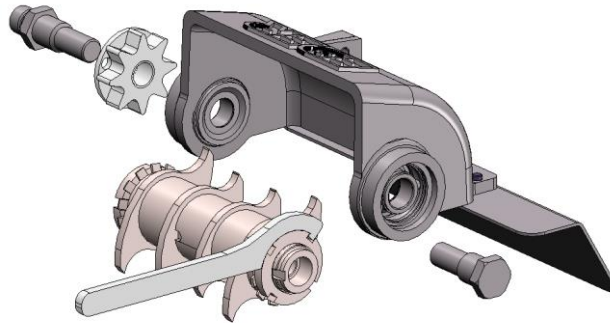


Fig. 12: Udskiftning af kniv

Rengøring

ADVARSEL

Fare ved vedligeholdelse, istandsættelse og rengøring med kørende drivmotor!

Inden vedligeholdelse, istandsættelse og rengøring slukkes drivmotoren og den sikres mod genstart.

For sikkert arbejde skal apparatet rengøres efter hver brug. Ved kraftig brug evt. også under arbejdet.

- > Fjern alle trærester, spåner og andre tilsmudsninger.
- > Benyt en håndkost eller børste til rengøringen.
- > Hold altid ventilationsåbninger på drivmotor frie. Ved arbejder med tilbehør kan disse klbes med harpiks og spåner.

Vedligeholdelse

ADVARSEL

Fare ved vedligeholdelse, istandsættelse og rengøring med kørende drivmotor!

Inden vedligeholdelse, istandsættelse og rengøring slukkes drivmotoren og den sikres mod genstart.

Fare ved forandringer på apparatet!

- > Udfør kun de i denne manual angivne vedligeholdelses- og reparationsarbejder.
- > Udfør ingen forandringer på apparatet.
- > Ved arbejder der rækker ud over de beskrevne arbejder i denne vejledning, kontaktes Eder Maschinenbau GmbH eller et autoriseret værksted.
- > Udfør ikke justeringer på sværd, kæde eller kniv ved kørende motor. Kæden skal altid være godt spændt.
- > Benyt kun originale dele. Disse kan bestilles direkte hos Eder Maschinenbau GmbH eller hos forhandleren (Adresse se bagsiden).

Ud af drift sættelse og bortskaffelse

Når tilbehøret ikke længere kan anvendes og skal skrottes, skal det deaktiveres og demonteres, dvs. apparatet skal bringes i en tilstand, hvor det ikke længere kan benyttes til sit oprindelige formål.

Fejl

Ved fejl skal motoren stoppes omgående. Afhjælp fejlen selv eller ved fagværksted inden apparatet startes igen.

Ved alle indstillings-, rengørings-, vedligeholdelses- og reparationsarbejder skal sikkerhedsforskrifter observeres.

Tekniske data

Tekniske data	ESG - C	EPH-C	ERH - C	EKH - C	ERB - C	ENF - C	EBF - C
Vægt [kg]	2,2	2,4	2,8	2,7	2,8	1,8	2,7
Antal knive	4	4	6	4	–	1-3	4
Arbejdsbredde [mm]	120	120	120	120	100	10-30	90
Lydtryksniveau L_{peq} dB (A)	110	110	110	110	110	110	110
Lydeffektniveau L_w dB (A)	119	119	119	119	119	119	119
Vibrationsværdi, målt: Griberør [m/s ²]	5,7	5,7	5,7	5,7	5,7	5,7	5,7
Vibrationsværdi, målt: Betjeningsgreb [m/s ²]	6,1	6,1	6,1	6,1	6,1	6,1	6,1
Kæde	Uden skæring						

Måleusikkerhed (K=1,645 db(A))

Tilbehør og reservedele

Uegnede tilbehørsdele, forbrugsmaterialer og reservedele kan påvirke funktion og sikkerhed og medføre de følgende konsekvenser:

- Fare for personer
- Skader på motoriseret håndapparat
- Fejlfunktioner på motoriseret håndapparat
- Udfald af motoriseret håndapparat

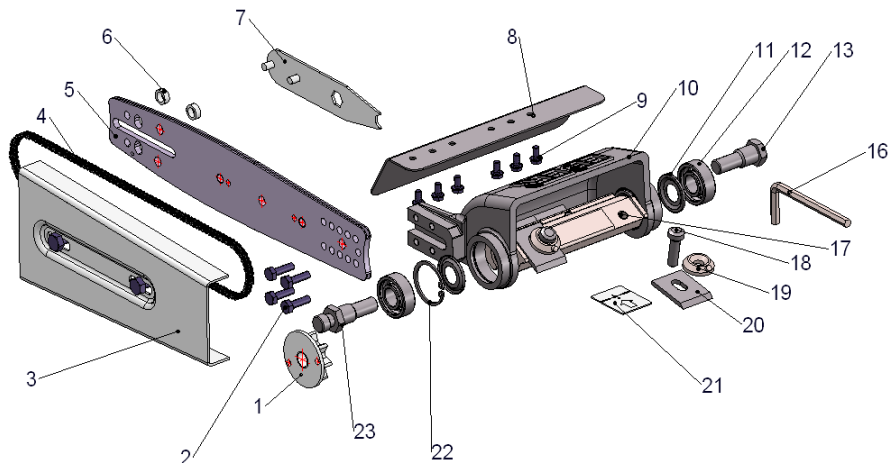
- > Benyt udelukkende originale tilbehør, forbrugsmaterialer og reservedele.
- > Benyt udelukkende teknisk perfekte tilbehørsdele og originale reservedele.

Ridseknive til bekæmpelse af barkbiller

For Eder afbarker ESG-C tilbyder vi en **Ridsekniv Nationalpark Bayrischer Wald** for ridsning af træstammer, hvorved livsbetingelser for barkbiller ødelægges. Knivene kan udskiftes hurtigt. Yderligere information findes på: www.eder-maschinbau.de

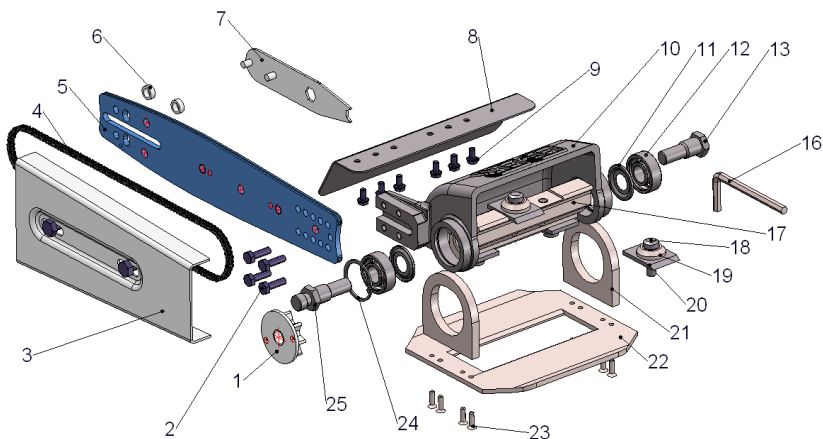


Ridsekniv Nationalpark Bayrischer Wald
Art. nr.029504 (indeholder 4 knive)

EDER Afbarker ESG-C

(*Motorsavsafhængig)

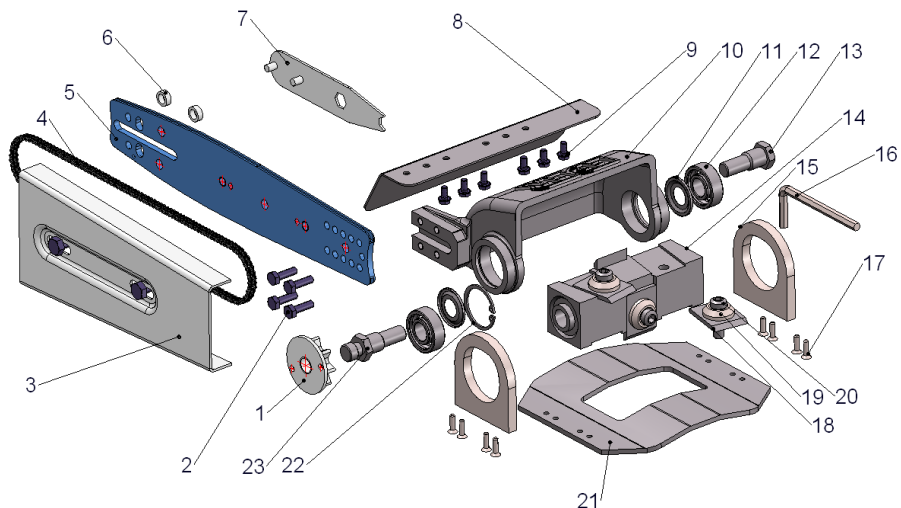
Pos.	Best.nr.	Betegnelse	Pos.	Best.nr.	Betegnelse
01	400110	Drivhjul 3/8 (*)	10	400101	Hus
01	400111	Drivhjul 325" (*)	11	021600	Pakring / nilosring (2x)
02	210115	Bolt (4x)	12	021500	Rillekugleleje (2x)
03	400102	Afskærmning	13	021300	Lejebolt kort
04	400104	Kæde 3/8 (*)	16	021200	Unbraconøgle
04	400105	Kæde .325" (*)	17	020301	Valse
05	400131	Sværd 12 mm (*)	18	021100	Knivbolt (4x)
05	400132	Sværd 8 mm (*)	19	021000	Knivskive (4x)
06	400120	Boltadapter 9 mm (*)	20	020900	Kniv (4x)
06	400121	Boltadapter 10 mm (*)	21	021900	Skydelære
07	400150	Værktøj kædedrev	22	021700	Låsering (2x)
08	020500	Afskærmning	23	021400	Lejebolt lang
09	021800	Bolt (6x)			

EDER Planhøvl EPH-C



(*Motorsavsafhængig)

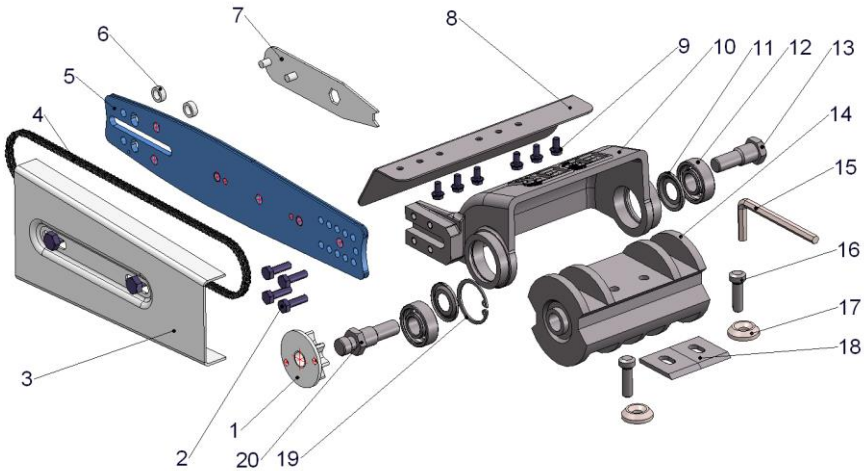
Pos.	Best.nr.	Betegnelse	Pos.	Best.nr.	Betegnelse
01	400110	Drivhjul 3/8 (*)	11	021600	Pakring / nilosring (2x)
01	400111	Drivhjul 325" (*)	12	021500	Rillekugleleje (2x)
02	210115	Bolt (4x)	13	021300	Lejebolt kort
03	400102	Afskærmning	16	062000	Unbraconøgle
04	400104	Kæde 3/8 (*)	17	020302	Valse
04	400105	Kæde .325" (*)	18	021100	Knivbolt (4x)
05	400131	Sværd 12 mm (*)	19	061400	Knivskive (4x)
05	400132	Sværd 8 mm (*)	20	020900	Kniv (4x)
06	400120	Boltadapter 9 mm (*)	21	060700	Føringsplademontering (2x)
06	400121	Boltadapter 10 mm (*)	22	061900	Føringsplade
07	400150	Værktøj kædedrev	23	060600	Bolt (8x)
08	020500	Afskærmning	24	021700	Låsering (2x)
09	021800	Bolt (6x)	25	021400	Lejebolt lang
10	400101	Hus			

EDER Rundhøvl ERH-C


(*Motorsavsafhængig)

Pos.	Best.nr.	Betegnelse	Pos.	Best.nr.	Betegnelse
01	400110	Drivhjul 3/8 (*)	11	021600	Pakring / nilosring (2x)
01	400111	Drivhjul 325° (*)	12	021500	Rillekugleleje (2x)
02	210115	Bolt (4x)	13	021300	Lejebolt kort
03	400102	Afskærmning	14	071600	Valse
04	400104	Kæde 3/8 (*)	15	070700	Føringsplademontage (2x)
04	400105	Kæde .325" (*)	16	062000	Unbraconøgle
05	400131	Sværd 12 mm (*)	17	060600	Bolt (8x)
05	400132	Sværd 8 mm (*)	18	020900	Kniv (6x)
06	400120	Boltadapter 9 mm (*)	19	061400	Knivskive (6x)
06	400121	Boltadapter 10 mm (*)	20	021100	Knivbolt (6x)
07	400150	Værktøj kædedrev	21	071900	Føringsplade
08	020500	Afskærmning	22	021700	Låserring (2x)
09	021800	Bolt (6x)	23	021400	Lejebolt lang
10	400101	Hus			

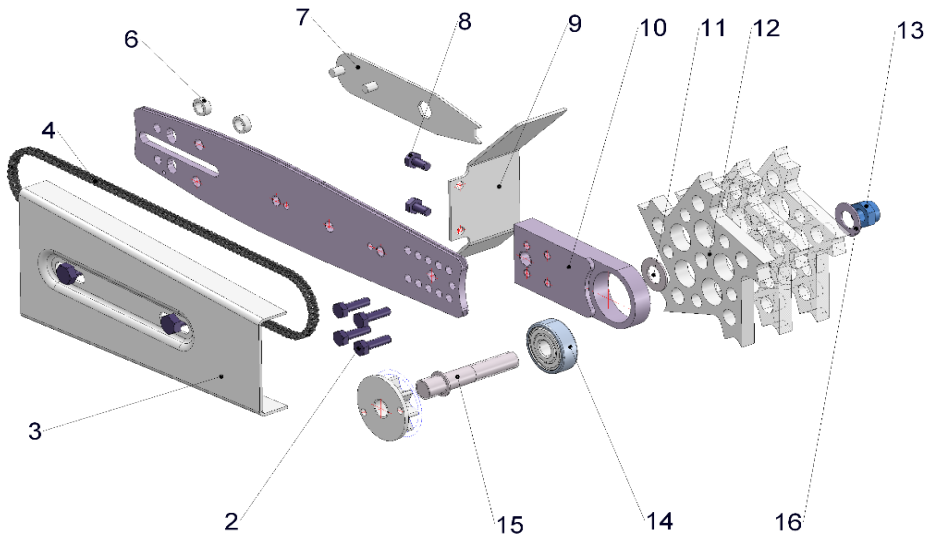
EDER Konturhøvl EKH-C



(*Motorsavsafhængig)

Pos.	Best.nr.	Betegnelse	Pos.	Best.nr.	Betegnelse
01	400110	Drivhjul 3/8 (*)	10	400101	Hus
01	400111	Drivhjul .325" (*)	11	021600	Pakring / nilosring (2x)
02	210115	Bolt (4x)	12	021500	Rillekugleleje (2x)
03	400102	Afskærmning	13	021300	Lejebolt kort
04	400104	Kæde 3/8 (*)	14	190300	Valse
04	400105	Kæde .325" (*)	15	021200	Unbraconøgle
05	400131	Sværd 12 mm (*)	16	021100	Knivbolt (4x)
05	400132	Sværd 8 mm (*)	17	061400	Knivskive (4x)
06	400120	Boltadapter 9 mm (*)	18	020900	Kniv (4x)
06	400121	Boltadapter 10 mm (*)	19	021700	Låsering (2x)
07	400150	Værktøj kædedrev	20	021400	Lejebolt lang
08	020500	Afskærmning		191900	Knivmåler
09	021800	Bolt (6x)			

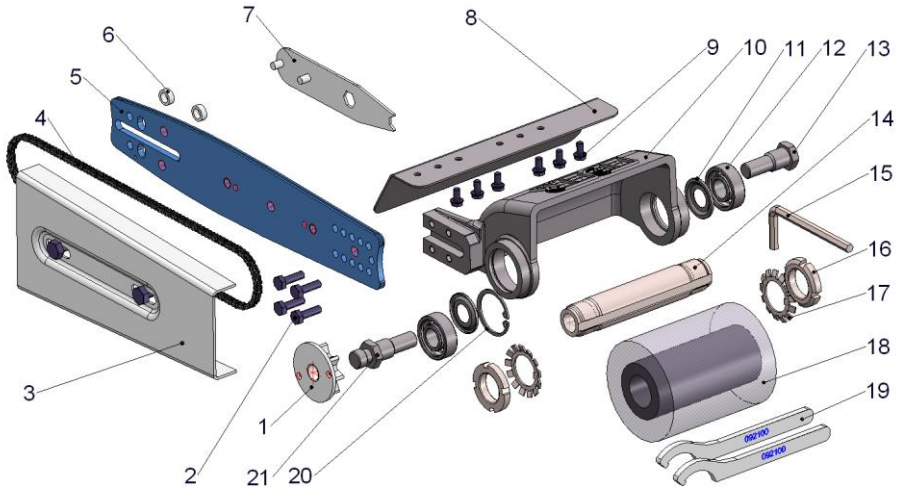
EDER Notfræser ENF-C



(*Motorsavsafhængig)

Pos.	Best.nr.	Betegnelse	Pos.	Best.nr.	Betegnelse
01	400110	Drivhjul 3/8 (*)	08	400809	Bolt (2x)
01	400111	Drivhjul .325" (*)	09	400803	Afskærmning
02	210115	Bolt (4x)	10	400801	Hus
03	400102	Afskærmning	11	400807	Skive
04	400104	Kæde 3/8 (*)	12	400805	Kniv (maks. 3)
04	400105	Kæde .325" (*)	13	400808	Låsemøtrik
05	400131	Sværd 12 mm (*)	14	400806	Leje
05	400132	Sværd 8 mm (*)	15	400802	Aksel
06	400120	Boltadapter 9 mm (*)	16	400810	Låseskive
06	400121	Boltadapter 10 mm (*)			
07	400150	Værktøj kædedrev			

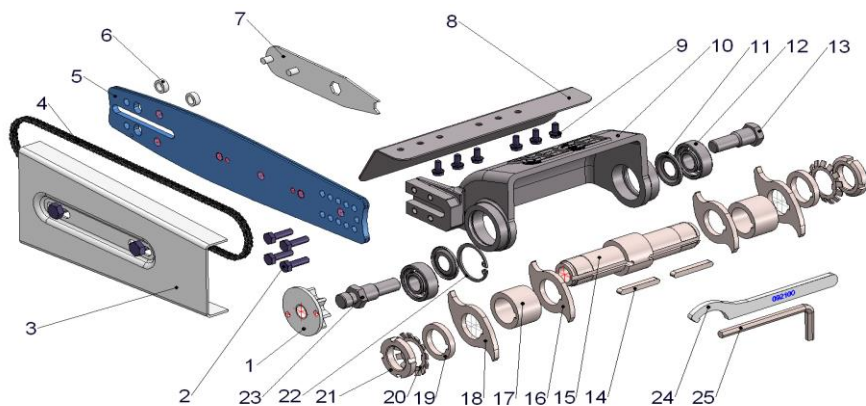
EDER Rundbørste ERB-C



(*Motorsavsafhængig)

Pos.	Best.nr.	Betegnelse	Pos.	Best.nr.	Betegnelse
01	400110	Drivhjul 3/8 (*)	10	400101	Hus
01	400111	Drivhjul .325" (*)	11	021600	Pakring / nilosring (2x)
02	210115	Bolt (4x)	12	021500	Rillekugleleje (2x)
03	400102	Afskærmning	13	021300	Lejebolt kort
04	400104	Kæde 3/8 (*)	14	150600	Aksel
04	400105	Kæde .325" (*)	15	021200	Unbraconøgle
05	400131	Sværd 12 mm (*)	16	150800	Akselmøtrik (2x)
05	400132	Sværd 8 mm (*)	17	150400	Låseplade (2x)
06	400120	Boltadapter 9 mm (*)	18	150500	Rundbørste
06	400121	Boltadapter 10 mm (*)	19	150700	Notmøtriknøgle (2x)
07	400150	Værktøj kædedrev	20	021700	Låsering (2x)
08	020500	Afskærmning	21	021400	Lejebolt lang
09	021800	Bolt (6x)			

EDER Barkfræser EBF-C



(*Motorsavsafhængig)

Pos.	Best.nr.	Betegnelse	Pos.	Best.nr.	Betegnelse
01	400110	Drivhjul 3/8 (*)	11	021600	Pakring / nilosring (2x)
01	400111	Drivhjul .325" (*)	12	021500	Rillekugleleje (2x)
02	210115	Bolt (4x)	13	021300	Lejebolt kort
03	400102	Afskærmning	14	092000	Pasfjeder (2x)
04	400104	Kæde 3/8 (*)	15	091600	Valse
04	400105	Kæde .325" (*)	16	091500	Kniv indre (2x)
05	400131	Sværd 12 mm (*)	17	090600	Afstandsstykke (2x)
05	400132	Sværd 8 mm (*)	18	091900	Kniv ydre (2x)
06	400120	Boltadapter 9 mm (*)	19	091400	Afstandsskive (2x)
06	400121	Boltadapter 10 mm (*)	20	301200	Låseplade (2x)
07	400150	Værktøj kædedrev	21	301300	Akselmøtrik (2x)
08	020500	Afskærmning	22	021700	Låsering (2x)
09	021800	Bolt (6x)	23	021400	Lejebolt lang
10	400101	Hus	24	092100	Notmøtriknøgle
			25	021200	Unbraconøgle

Overensstemmelseserklæring

Producent: Eder Maschinenbau GmbH
Schweigerstraße 6
38302 Wolfenbüttel
Tyskland

Erklærer herved, at den efterfølgende betegnede maskine i sin udvikling og konstruktion modsvarer de grundliggende sikkerheds- og sundhedskrav i Ef-maskindirektiv 2006/42/EF.

Hovedbetegnelse:	EDER Afbarker ESG-C	Serienr: ESG-C001000
Alternativt tilbehør:	EDER Planhøvl EPH-C	Serienr: EPH-C001000
	EDER Rundhøvl ERH-C	Serienr: ERH-C001000
	EDER Konturhøvl EKH-C	Serienr: EKH-C001000
	EDER Rundbørste ERB-C	Serienr: ERB-C001000
	EDER Notfræser ENF-C	Serienr: ENF-C001000
	EDER Barkfræser EBF-C	Serienr: EBF-C001000

og deraf følgende

Ved evaluering af Ef-direktiver for respektive sikkerheds- og sundhedskrav er følgende normer anvendt:

1. EN ISO 12100, Sikkerhed ved maskiner - Generelle konstruktive regler, risikoevaluering og risikominimering
2. Test af centrifugalkraft i henhold til DIN EN 847-1, Maskinværktøjer for træbearbejdning - Sikkerhedstekniske krav - Del 1: Fræse- og høvleværktøjer, rundsave

Det er fastlagt ved interne foranstaltninger, at serieapparater altid er i overensstemmelse med aktuelle Ef-direktiver og anvendte normer.

Fuldmægtig for teknisk dokumentation: Michael Pögel

Wolfenbüttel, den 10.08.2020

Ulrich Schrader, Direktør